

Puma Punku. Templet med de umulige sten

På Bolivias Altiplano højslette ligger et tempel, hvor de vældige sten er bearbejdet på uforklarlig vis.

Tekst og foto: Klaus Aarsleff

Om natten lukker mørket sig over den næsten øde og nøgne Altiplano højslette i Bolivia. Her i små 4.000 meters højde står stjernerne tindrende klart, og man kan tydeligt minut for minut følge Mælkevejens stjernebånd, når det lydløst glider hen over sletten. Kun hist og her i horisonten anes nogle klynger af svage lys fra de spredte bosættelser og landsbyer på højsletten.

En af disse landsbyer hedder Tiahuanaco. Den ligger ved jernbanen på vejen mellem La Paz og Titicacasøen, og den er i sig selv ikke særlig bemærkelsesværdig. Nogle hundrede huse af soltørrede muddersten, en kirke, et par forretninger og en knejpe eller to...

Ved siden af landsbyen

Tiahuanaco ligger imidlertid et af verdens mest gådefulde fortidsminder. Det er resterne af en hellig by, der er flere tusinde år gammel, og hvorom der fortælles de mest utrolige legender. Engang var Tiahuanaco hovedstad i et vældigt rige, der strakte sig langt ind i det nuværende Bolivia og Peru. Midt i hovedstaden lå en stor trinpyramide, et underligt forsænket tempel samt et større tempel ved navn Kalasasaya.

Et tredje tempel stod i udkanten af den gamle by. Det var et tempel, som blev bygget af mure og vældige stenplatforme, som ingen i dag kan forklare. Nogle tror, at dette tempel er langt ældre end de andre og at det er 10.000 år gammelt – eller måske endda

endnu ældre.

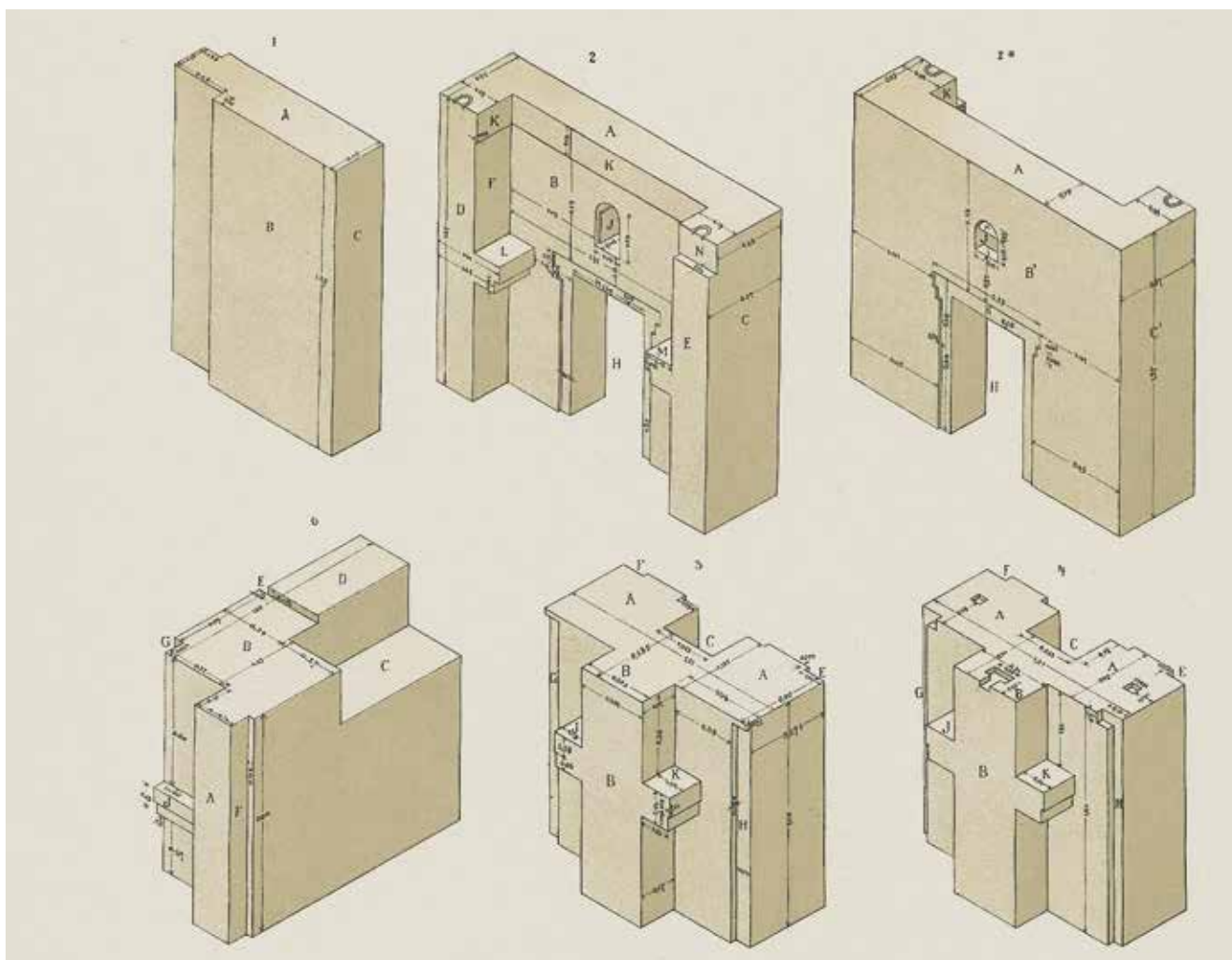
Templet hedder Puma Punku. Det betyder "Pumaens port" på det lokale aymara sprog.

Mangekantede, planslebne sten

Puma Punku er en gådefuld ruin. Stenene i de gamle mure ligger i en vældig dyng, hulter til bulter. Det ser nærmest ud, som om en kæmpe har samlet templet op i et rafflebæger, rystet det sønder og sammen – for derpå at smide hele molevitten ud i en bunke på jorden. Det må i så fald have været en gevaldig kæmpe, for de største af stenene vejer over 100 tons! Man har svært ved at forestille sig, hvilken naturkraft der kan have forårsaget denne totale ødelæggelse.

De fleste af stenene er af





grå andesit, og det er en stenart der er hård som granit. Andesit har en hårdhed på Mohs' skala på syv, mens granit har en hårdhed på mellem seks og syv. Hårdhed syv svarer til kvarts.

Alligevel er stenene bearbejdet med en teknik, der næppe overtrumfes i noget andet fortidigt bygningsværk på Jorden. Stenene er forsynet med friser, indhug, mønstre, nicher og flader, der er perfekt planslebne med vinkelrette afslutninger og sammenføjninger. Ingen ved, hvordan Puma Punkus bygmestre bar sig ad med at arbejde så overlegent i den hårde andesit. Man har ikke fundet metaller, der er hårdere end bronze, og det er helt sikkert, at bronzeværktøj aldrig ville have været i stand til at

tilhugge andesit så fornemt, som det ses ved Puma Punku.

Det er altså givet, at fortidens håndværkere på Andesbjergenes højslette må have kendt til værktøj og arbejdsmetoder, som siden er gået i glemmebogen.

Analyseret i Ålborg

I tidens løb har jeg besøgt Tiahuanaco med adskillige turisthold, og mange dygtige danske håndværkere har tabt underkæben, når de så Puma Punku.

”Det her er ufatteligt. Jeg tror, at stenene er støbt,” var der engang én der sagde.

For 2.000 år siden kunne de gamle romere støbe med cement, så idéen er ikke helt tosset. Måske havde folk i Andesbjerge-

ne for længe siden opfundet en støbemetode, der gjorde det muligt at lave så enestående sten, som man ser i Puma Punku. Nogle af de komplekse sten er også nærmest fuldstændig identiske, hvilket naturligvis understøtter tanken om at de er blevet støbt.

For at finde ud af, om stenene er støbt, stjal jeg engang et brudstykke, der lå på jorden ved siden af en af stenene. Dette stykke fik jeg sendt til Betonlaboratoriet på Aalborg Portland, hvor det blev analyseret af chefgeolog Duncan Herfort. Svaret kom nogle dage senere: ”Stenen er ikke støbt. Den er krystallinsk og af vulkansk oprindelse. Der er tale om naturligt andesit.”

Gåden om de slebne sten

Stort foto side 27: En væltet og knækket portal ved indgangen til Puma Punku.

Det lille foto side 27: Turister i Puma Punku. Man ser tydeligt de store røde sandsten, der udgjorde fundamentet i Puma Punku. Nogle af disse sten vejer over 100 tons - og de er hentet i et stenbrud, der ligger 10 km. fra templet.

Tegning side 28: I 1893 gennemførte den tyske arkæolog Max Uhle en ekspedition til Bolivia og Tiahuanaco. Han fik bl.a. lavet en præcis opmåling og optegning af mange af de komplekse sten i Puma Punku ruinen. Illustrationen viser nogle af Uhles opmålinger.

Foto øverst side 29: Fire ca. en meter høje sten i Puma Punku. De er hugget til med stor omhu og er nærmest identiske. Det har ført til den nærliggende tanke, at de i virkeligheden blev støbt i fortiden. De er dog uden tvivl skåret og hugget ud i den granithårde andesit.

Foto midt for side 29: Des ses, at de udhuggede flader i andesit-stenene er helt skarpe og vinkelrette i bunden af udhugningen. Så skarpt og præcist arbejde kan næppe gennemføres med stenøkser eller bronzemejsler i et materiale, der er hådt som granit.

Foto nederst side 29: En af de komplicerede sten i Puma Punku. Den er lidt større end en vaskemaskine.





blev altså ikke løst i denne omgang. Nye fund, bl.a. af en sten med en 4,2 mm bred rille med 10 mm dybe borehuller i bunden, har tværtimod forstærket mystikken. Denne rillesten kan umuligt være lavet ved hjælp af stenalder- eller bronzealder-teknologi. Hvordan er den så lavet? Hvem har lavet den? Og hvorfor? Ingen kender svarene. Rillestenen beviser imidlertid, at et ukendt folk med en forbløffende teknologi var på færde for længe siden i Andesbjergene.

Stenene er hentet til Puma Punku fra to forskellige stenbrud, der ligger henholdsvis 10 og 90 km. fra templet. De største sten – af rød sandsten – er hentet i det nærmeste stenbrud, mens andesitten blev brudt 90 km. borte. Der

har været tale om en imponerende transport, idet nogle af sandstenene vejer et pænt stykke over 100 tons. Den største af de store sandsten under Puma Punkus platform er beregnet til at veje 131 tons. Ingen ved, hvordan fortidens højlandsfolk fik skubbet, trukket eller flådet denne kolossale sten frem til templet.

På ruten mellem Puma Punku og det fjernere andesitbrud ligger der nogle store, tilhugne sten, som åbenbart er blevet opgivet undervejs. Disse såkaldte ”hvilende sten” bekræfter en teori om, at Titicacasøen engang nåede helt hen til Tiahuanaco. Man kan nemlig forestille sig, at stenene blev flådet hele vejen, og at de ”hvilende sten” simpelthen er sten,

der gik tabt ved skibbrud.

Kon Tikis by

Den første udgraver af Tiahuanaco og Puma Punku var en amatørarkæolog ved navn Arthur Posnansky. Han arbejdede i de gamle ruiner fra omkring år 1900 og frem til 1946. Og han kom til det resultat, at templerne må være blevet grundlagt for mindst 10.000 år siden, på et tidspunkt hvor Titicacasøen havde en anden udbredelse end nu.

Posnanskys baserede bl.a. sin teori på, at han fandt noget, som ligner havneanlæg ved Tiahuanaco. Det ville da også have været ganske naturligt, om Tiahuanacos grundlæggere havde valgt at placere deres by ved bredden af

Fotos side 30: En stor og firkantet plansleben bjælke af andesit. På en af siderne er den forsynet med en 4,2 mm bred rille, der er skåret ned over stenen med fornem præcision. I bunden af rillen er der med regelmæssige mellemrum boret huller dybere ind i stenen. Det har næppe været muligt at lave rillen og hullerne med stenalder- eller bronzealder værktøj.

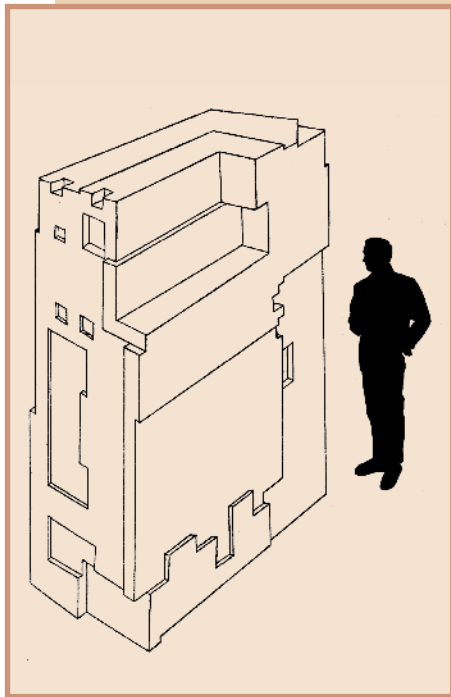
Foto her på siden: Der er ridset eller hugget helleristninger ind i de store fundamentsten i Puma Punku.

Der er også en del grafitti af ganske ny dato.

Men de arketypiske ristninger af spiraler og slanger er sikkert ganske gamle. Og de tyder på, at Puma Punku engang blev forladt og overladt til en helt anden kultur, for hvem templerne var mærkelige og magiske bygninger, som man dekorerede med helleristninger. Et lokalt sagn fortæller, at templerne blev "bygget af kæmper."

Måske er Puma Punku væsentligt ældre end de 1.500 år, som arkæologerne taler om.





Tegningen herover viser en af de utroligt komplicerede sten i Puma Punku. Hvad har formålet mon været med sådan en sten?

Foto side 33: Over inkaernes tempel i Ollantaytambo nær Cuzco i Peru står denne kolossale og mystiske mur. De store sten af granit er hentet fra en bjergtop på den anden side af Urubamba-floden, der flyder ved foden af Ollantaytambo komplekset. Der er ingen hulrum og intet tempelrum bag muren - kun massivt grundfjeld. De store sten vejer op til 50 tons stykket.

den store sø. At bredden så senere har flyttet sig 20 km., er en helt anden historie.

I dag har arkæologer kun skuldertræk til overs for Posnansky's tanker. Organisk materiale fundet under sten i Puma Punku er blevet kulstof-14 dateret, og dette materiale stammer fra omkring 500 e.v.t. Man er også overbevist om, at der kun levede stenalderfolk på Bolivias højslette for 10.000 år siden – og altså slet ikke mennesker, som kunne bygge imponerende templer. Officiel arkæologi forklarer, at selve Tiahuanaco blev grundlagt for 3.000 år siden, og at byen blev opgivet omkring år 800 e.v.t. Ifølge officiel arkæologi var Puma Punku altså et af de yngste templer i Tiahuanaco, og det var kun i brug i små 300 år.

Lokale myter fortæller imidlertid at templerne er utroligt gamle og at de blev bygget til ære for en hvid guddom ved navn Kon Tiki Virachoca. Der var ham, Thor Heyerdal opkaldte sin første ekspedition efter.

Mærkelige helleristninger

På de store stenflader der udgør Puma Punkus fundament, finder man mange petroglyffer eller helleristninger af slanger og spiralsymboler. Det er næppe dekorationer, som de gamle tempelbyggere prydede de hellige sten med. Snarere er der tale om en form for graffiti, som andre folk har hugget ned i stenene længe efter at templet blev forladt.

Helleristningerne er enkle arketyperiske billeder og symboler, som man har udsmykket stenflader og grottevægge med overalt på jordkloden og de antyder, at en mere oprindelig eller basal kultur overtog området efter at Tiahuanaco-folket opgav deres rige. Andre steder i Tiahuanacos templer kan man se, at sten med helleristninger

er blevet brugt som byggemateriale. Det ser ud til, at disse sten simpelthen er genbrug af sten fra Puma Punku. Det indikerer naturligvis, at Puma Punku måske slet ikke er det yngste tempel i den gamle og hellige by. Tværtimod er Puma Punku nok snarere det ældste.

Moderkultur eller Atlantisfolk

Posnansky mente, at alle de store gamle kulturer i Amerika – først og fremmest inkaere, mayaere og aztekere – havde deres udspring i den gådefulde Tiahuanaco kultur, som han jo altså troede var umådelig gammel. Også den legendariske geograf og opdagelsesrejsende Percy Fawcett mente, at Tiahuanaco er en meget gammel by, og han troede at en koloni fra sagnlandet Atlantis kunne have bygget den. Han brugte adskillige år på at lede efter en mystisk by af gamle, sorte og tilgroede sten i Amazonas. Denne ruin-by omtales i et portugisisk dokument fra 1753. Fawcett kaldte byen for "Z" og han forsvandt selv i regnskoven i 1925 mens han ledte efter den forsvundne by.

I nyere tid har forfatterne Jacques Bergier og Louis Pauwells leget med tanken om, at tempelbyen er langt ældre end 10.000 år og at den kan være bygget af hvide kæmpemennesker, sådan som lokale legender på højlandet fortæller. Atter andre mener, at astronomiske opmålinger i templerne peger mod en alder på op mod 17.000 år.

Ingen véd, om arkæologerne eller Posnansky og de mere vidtløftige forfattere har ret. Det er stort set umuligt at datere tilvirkede sten, så selv om de ældste, organiske kulturfund kun har en alder på op mod 3.000 år, kan stenene naturligvis sagtens være meget ældre.

Uenigheden om dateringen er stor. Men én ting kan alle være



enige om: Der er ingen, der ved hvordan de fantastiske sten i Puma Punku blev lavet. Og der er ingen, der ved, hvorfor fortidsfolk gjorde sig så stor umage med at skabe de besynderlige, manglekantede sten.

Inkaernes forfædre

Da inkaerne flere hundrede år senere erobrede det land, hvor Tiahuanaco engang havde været hovedstad, var de vildt imponerede over de enestående sten. Måske var det her, de hentede inspiration til inkarigetets fantastiske bygningsværker. Måske var der endda på inkaernes tid stadig håndværkere ved Titicaca søen, som kendte til den forbløffende stenhuggerteknik.

Inkaerne fortalte, at deres første forfædre – Manco Capac og Mama Occlo – blev født i

et tempel på Soløen i den store Titicacasø. Og herfra vandrede de første inkaere op til Cuzco dalen, hvor de grundlagde det senere så magtfulde rige. I deres myte om de første inkaere pegede de altså på en oprindelse dér, hvor de mystiske tempelmure ved Tiahuanaco rejste sig i oldtiden.

Tiahuanaco folkets rige var ganske stort og strakte langt op i det nuværende Peru. Og mens inkaerne erobrede land og udbyggede deres eget rige i hele det vestlige Sydamerika, stødte de igen og igen på gigantiske og gådefulde forladte mure, som måske blev bygget af folk fra den forsvundne Tiahuanaco kultur. En af disse mystiske mure kan ses højt over den vigtige inkaby Ollantaytambo, der ligger på vejen ud mod den gamle

jungleby Machu Picchu. Denne mur fyldte åbenbart inkaerne med ærefrygt, og de byggede en enestående tempelmur til at omkrænse den.

Litteratur:

Det Ukendte nr. 4, 1984. Aarsleffs Forlag.

Foerster, Brien: **The Enigma of Tiwanaku and Puma Punku**. Eget tryk 2015

Kolata, Alan L.: **The Tiwanaku**. Blackwell, Oxford 1993.

Pauwel, Louis og Jacques Bergier: **Den fantastiske virkelighed 2**. Borgens Forlag 1964.

Waisbard, Simone: **Tiahuanaco**. Editorial Diana, Mexico City 1987.

Aarsleff, Klaus: **Skattejagt**. Gyldendal 2018.